

Omgevingsagenda Gemeente Nuenen c.a.

Tussenresultaat bij de ontwikkeling
van de omgevingsvisie.



Gemeente Nuenen

Inhoudsopgave



1. Inleiding	4
1.1 De juiste balans	4
1.2 De omgevingsagenda	4
2. Het vertrekpunt	6
2.1 Behoud het goede van Nuenen	6
2.2 De wensen	6
2.3 Trends en ontwikkelingen	6
3. De opgaven en uitgangspunten	8
3.1 Hoogwaardige woon- en leefomgeving.....	8
3.2 Vitale samenleving.....	9
3.3 Robuust landschap	10
3.4 Nuenen in Brainport	11
3.5 Gezondheid als verbindende factor	11
4. Het proces	12
4.1 Proces totstandkoming omgevingsvisie	12
4.2 Gebiedstafels	13
4.3 Doorwerking van de omgevingsvisie	13

1. Inleiding

Naar verwachting treedt op 1 januari 2021 de Omgevingswet in werking. Eén van de instrumenten onder deze nieuwe wet is de omgevingsvisie, een integrale visie op de fysieke leefomgeving¹. In de omgevingsvisie worden het bestaande beleid voor de fysieke leefomgeving én alle gewijzigde en nieuwe ambities vertaald naar één integrale visie. De omgevingsvisie legt het beleid vast van de raad in ambities en kaders. De omgevingsagenda loopt vooruit op de omgevingsvisie. Het Nuenense gemeentebestuur wil in het najaar van 2020 een zo compleet mogelijke omgevingsvisie kunnen vaststellen. Vooruitlopend daarop is het ook de raad die de omgevingsagenda vaststelt.

1.1 De juiste balans

Iedere gemeente is wettelijk verplicht een omgevingsvisie te hebben. Maar het is interessanter als gemeente de vraag te stellen wat je met de omgevingsvisie kunt? De omgevingsvisie heeft enerzijds het doel de kwaliteiten van gemeente Nuenen c.a. te behouden en te versterken. Anderzijds faciliteert het gewenste nieuwe ontwikkelingen. De omgevingsvisie beoogt de juiste balans te vinden tussen deze twee doelen en vormt hét kader voor de afweging van nieuwe ontwikkelingen in de fysieke leefomgeving. Hierbij is gekozen voor gezondheid als de verbindende factor. Dit betekent dat bij ontwikkelingen in de fysieke leefomgeving de effecten op de gezondheid bewust worden meegewogen.

1.2 De omgevingsagenda

Deze omgevingsagenda is een belangrijke stap in het traject om te komen tot een omgevingsvisie. Het schetst het kader waarbinnen de Omgevingsvisie wordt gemaakt. In hoofdstuk 2 wordt de context geschetst. In hoofdstuk 3 zijn de belangrijkste opgaven voor gemeente Nuenen c.a. weergegeven. Een opgave is het streven een gewenste situatie te realiseren en wat hiervoor nodig is. De omgevingsagenda is niet uitputtend, maar focust zich op de onderwerpen waar het bereiken van de gewenste situatie om actie vraagt. Bij de opgaven zijn uitgangspunten geformuleerd die richtinggevend zijn bij de verdere uitwerking van de omgevingsvisie.

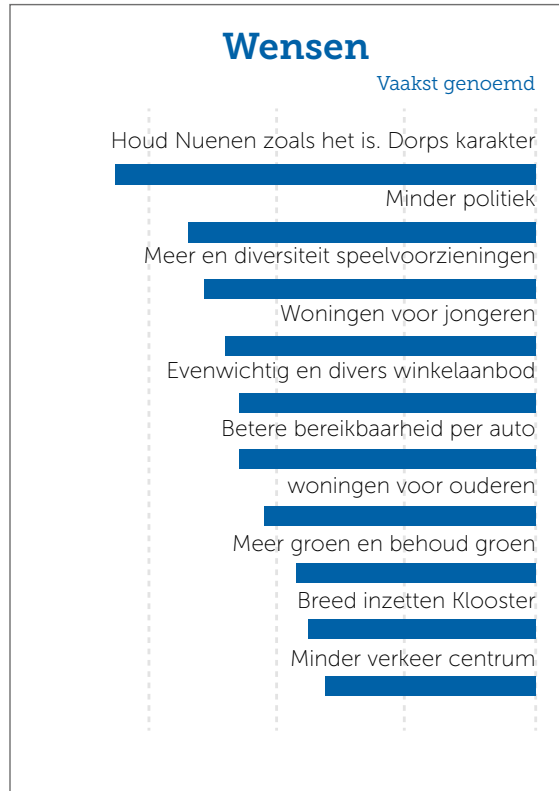
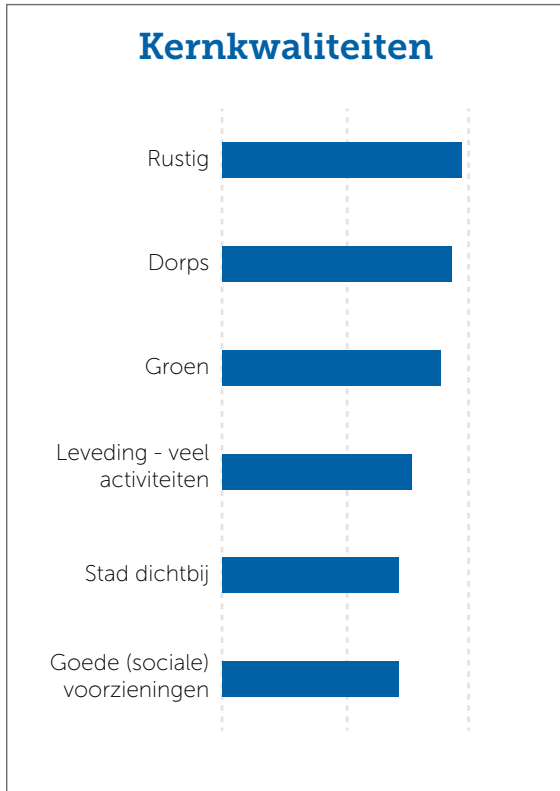
Deze omgevingsagenda is opgesteld met behulp van een intern (ambtelijk en bestuurlijk) en extern participatietraject. Ruim 500 inwoners spraken zich uit door interviews, enquêtes en bijeenkomsten. De resultaten van de signalen en de boodschap uit de samenleving staan samengevat in figuur 1-1. Vervolgens zijn de opgaven en dilemma's besproken met belangengroepen, verenigingen, expertteams, ambtenaren, het college en de gemeenteraad. De uitkomsten van dit traject zijn weggezet tegen wettelijke taken en trends en ontwikkelingen die op Gemeente Nuenen c.a. afkomen. Hoofdstuk 4 licht dit proces nader toe.

Met het vaststellen van de omgevingsagenda bepaalt de gemeenteraad de koers voor de omgevingsvisie. Ook geeft de gemeenteraad hiermee een kader voor de vervolgesprekken die met de Nuenense samenleving zullen worden gevoerd. De beoogde vervolgstappen staan in hoofdstuk 4.

Wat vindt Nuenen?

Om een start te maken met de omgevingsvisie willen we eerst weten wat de inwoners van de gemeente Nuenen eigenlijk waarderen aan hun woonplaats, wat ze willen veranderen en waar ze aan denken bij het horen van de naam Nuenen. Dit hebben we in een enquête gevraagd. De resultaten vindt u hiernaast.

¹ In de wet staat een (niet uitputtende) opsomming van onderdelen die in elk geval onder de fysieke leefomgeving vallen: bouwwerken, infrastructuur, water, watersystemen, bodem, lucht, landschappen, natuur, cultureel erfgoed en werelderfgoed.



Figuur 1.1 samenvatting van de interviews en enquêteresultaten onder de Nuenense gemeenschap.



Figuur 2.1 de wensen van de Nuenense gemeenschap.

2. Het vertrekpunt

Dit hoofdstuk gaat in op de wensen van de Nuenense gemeenschap afgezet tegen de trends en ontwikkelingen die op gemeente Nuenen c.a. afkomen. Samen vormen ze de basis voor de opgaven we voor staan.

2.1 Behoud het goede van Nuenen

Nuenen, Gerwen en Nederwetten: drie dorpen in het groen tussen de steden Helmond en Eindhoven.

De kernkwaliteiten **groen, dorps, rustig** en **gezellig** typeren de dorpen. Gemeente Nuenen heeft veel moois te bieden en "**houd Nuenen zoals het is**", is in essentie dan ook de boodschap vanuit de Nuenense gemeenschap (zie ook figuur 1-1).

Dat Nuenen veel moois heeft te bieden, is een verdienste van de Nuenense gemeenschap. Het is een gezamenlijke verantwoordelijkheid van het gemeentebestuur én de Nuenense gemeenschap om de kernkwaliteiten te behouden en te versterken. Nuenen is een vitale gemeenschap die leeft en waarin mensen bereid zijn de handen uit de mouwen te steken, ook voor elkaar. Meedoen en bijdragen zijn vanzelfsprekend. Dit alles leidt tot levendige dorpskernen waar een talrijk aantal sporen openlijk, maar niet opzichtig, getuigen van de rijke geschiedenis. Denk aan de nalatenschap van Van Gogh.

De dorpskernen liggen in een groene, landelijke en parkachtige omgeving. Het landschap straalt een oase van rust, groen, ruimte en cultuurhistorie uit. Tegelijkertijd biedt het buitengebied ruimte aan recreatie, natuur en ondernemerschap. De gemeente Nuenen ligt middenin de Brainportregio. De grootstedelijke dynamiek is altijd dichtbij maar tegelijkertijd ook ver weg. Dichtbij, omdat Eindhoven en

Helmond op een steenworp afstand liggen en redelijk bereikbaar zijn. Ver weg, omdat van de stedelijke hectiek weinig is te merken door het groene landschap dat als buffer werkt.

2.2 De wensen

'Al het goede van Nuenen behouden' is de overkoepelende wens van de gemeenschap. De gemeenschap heeft wel ideeën hoe het nog anders of beter kan, de wensen van de gemeenschap zijn samengevat in figuur 2-1.

2.3 Trends en ontwikkelingen

Al het goede van Nuenen behouden, lijkt misschien een bescheiden ambitie. Dat is het echter niet. Verschillende trends en ontwikkelingen en hieruit voortvloeiende wettelijke taken vragen veel van de gemeente Nuenen. Al deze ontwikkelingen zijn in meer of mindere mate van invloed op de inrichting van de fysieke leefomgeving. De belangrijkste trends en ontwikkelingen worden hieronder kort toegelicht:

- **Demografie:** de bevolking in de regio Eindhoven neemt fors toe. Ook in Nuenen wordt tot 2040 een bevolkingsgroei van minimaal 10% verwacht. Tegelijkertijd worden de huishoudens steeds kleiner. De vraag naar woonruimte stijgt als gevolg van deze ontwikkelingen;
- **Sociaal:** Nuenen vergrijsst en het doel is ouderen steeds langer thuis te laten wonen. Hierdoor ligt vereenzaming op de loer en is er behoefte aan nieuwe woon- en zorgconcepten. De vergrijzing is ook zichtbaar bij verenigingen die niet meer als vanzelfsprekend over genoeg vrijwilligers beschikken. Tegelijkertijd is er veel behoefte aan verbinding, ontmoetingen en zingeving.



- **Klimaat:** als gevolg van klimaatverandering nemen de kansen op hittestress en wateroverlast toe. In het Deltaplan Ruimtelijke Adaptatie is afgesproken dat heel Nederland in 2050 water robuust en klimaatbestendig is ingericht.
- **Energietransitie:** In het Klimaatakkoord (2015) zijn afspraken gemaakt over het terugbrengen van CO₂-uitstoot, zodat de opwarming van de aarde wordt beperkt tot onder 2 graden Celsius. Voor Nederland betekent dit dat onze uitstoot van CO₂ in 2030 met 49% moet worden teruggebracht en met 95% in 2050. Gemeente Nuenen werkt op dit moment samen in de Metropoolregio Eindhoven aan een Regionale Energiestrategie om gezamenlijk te komen tot keuzes voor de grootschalige opwekking van duurzame elektriciteit, de warmtetransitie in de gebouwde omgeving en de daarvoor benodigde opslag- en energie-infrastructuur. Deze maatregelen hebben effect op de fysieke leefomgeving.
- **Mobiliteitstransitie:** de ontwikkelingen op het gebied van mobiliteit gaan snel. Denk aan autonoom rijden, elektrisch rijden, 'mobility as a service' en de opkomst van e-bikes. Dit heeft effecten op de verkeersdoorstroming, de infrastructuur en de inrichting van de openbare ruimte (laadpalen, snelfietsroutes, etc.). Nieuwe technologieën bieden kansen voor een betere doorstroming en verminderde uitstoot. Tegelijkertijd blijft de vraag naar mobiliteit in de regio fors toenemen. Het is zeer de vraag of traditionele groei van het aantal autoverplaatsing op termijn kan worden volgehouden. Het is nodig om in regionaal verbond te anticiperen op de mobiliteitstransitie.
- **Digitale transitie:** in de 24-uurs economie verwachten consumenten online hun aankopen te kunnen doen, die vervolgens binnen één dag thuis worden bezorgd. Hierdoor neemt het aantal fysieke winkels af en zijn distributiecentra in opkomst.
- **Landbouwtransitie:** de voedselvoorziening moet zowel economisch als ecologisch efficiënt zijn. Nederland zet volgens de Nationale Omgevingsvisie in op vitale landbouw- en voedselsystemen gebaseerd op kringlopen en natuurinclusiviteit (kringlooplandbouw).

In het licht van deze trends en ontwikkelingen is **Nueneren houden zoals het is** al een forse ambitie! **Nueneren houden zoals het is**, kan ook niet in letterlijke zin worden opgevat. Het verleden bewijst dat het tempo, de wisselwerking en het precieze verloop van trends en ontwikkelingen zich nauwelijks laat voorspellen. Een omgevingsvisie als blauwdruk voor de toekomst is dan ook weinig zinvol. Echter is het voor de langere termijn wel van belang dat veranderingen steeds langs de kernkwaliteiten van gemeente Nuenen c.a. worden gehouden. De omgevingsvisie geeft hiervoor de richting aan. Dit brengt een aantal grote opgaven met zich mee die zijn beschreven in het volgende hoofdstuk.

3. De opgaven en uitgangspunten

In dit hoofdstuk zijn de belangrijkste opgaven en hun uitgangspunten weergegeven. Hierbij ligt de nadruk op onderwerpen die een gewenste situatie nastreven en wat daarvoor nodig is. Een robuust landschap is bijvoorbeeld een opgave, omdat verschillende functies om ruimte vragen én het dorps- en groene karakter behouden moet blijven. Dit vraagt om richtinggevend uitgangspunten. Deze worden in dit hoofdstuk zoveel als mogelijk gegeven, maar zijn deels ook onderwerp van nadere uitwerking (zie hoofdstuk 4).

3.1 Hoogwaardige woon- en leefomgeving

Een groene woon- en leefomgeving

Bij een hoogwaardige woon- en leefomgeving hoort een groene en veilige omgeving. Deze is volop aanwezig in gemeente Nuenen c.a.. Niet alleen het groen buiten de kernen draagt hieraan bij, maar ook het groen binnen de kernen zoals tuinen, parken en de waardevolle groenstructuren. Dit zorgt ook voor het dorps karakter. Met deze kwaliteit moet zorgvuldig om worden gegaan met aandacht voor de (bio)diversiteit van het groen en de gebruiksfunctie. Een groene woon- en leefomgeving draagt ook bij aan een gezonde leefomgeving door speelplekken te bieden in de openbare ruimte. Daarnaast kan groen worden ingezet voor een klimaat robuuste inrichting (waterberging, tegengaan van hittestress en opname van CO₂).

Uitgangspunt: waardevolle groenstructuren worden beschermd. Het groen in de kernen van Nuenen wordt versterkt. Hierbij gaat het niet alleen om de kwantiteit, maar vooral ook om verbetering van de kwaliteit van het groen zoals de gebruiksmogelijkheden en de biodiversiteit.

Bescherming, behoud en beleving van het Erfgoed

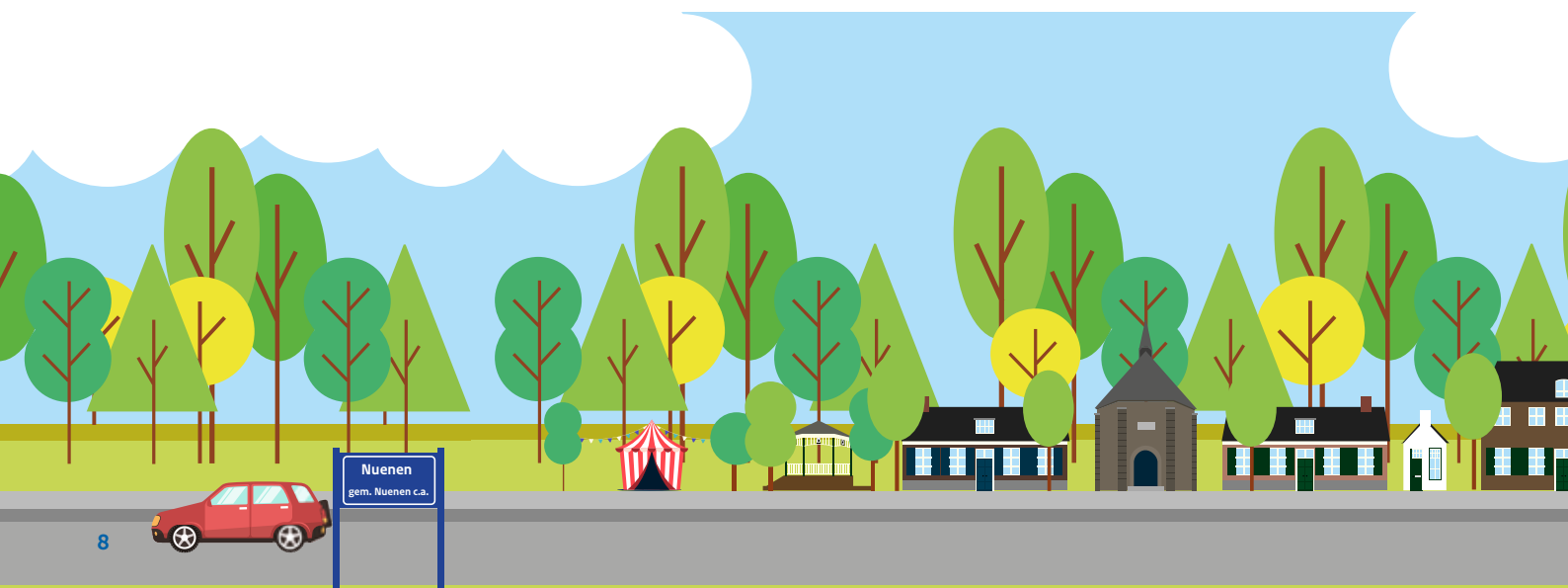
Nuenen beschikt over een rijk cultureel erfgoed. Dit levert een belangrijke bijdrage aan de ruimtelijke kwaliteit en een hoogwaardige woon- en leefomgeving. Bescherming en behoud van het erfgoed

(monumenten, beschermde dorpsgezichten en cultuurhistorische elementen) staan hierbij centraal. De gemeente investeert in het aantrekkelijk maken van de openbare ruimte in het cultuurhistorische dorpslint van Park tot Roosdonck. De structuurvisie 'De wereld van Van Gogh' biedt hiervoor de kaders. De belevingswaarde van het erfgoed wordt hiermee versterkt. De nalatenschap van Van Gogh wordt uitgedragen en mag zichtbaar zijn. Maar dit mag niet ten koste gaan van de kwaliteit van wonen en leven in Nuenen. Dit betekent dat 'flitstoerisme' wordt ontmoedigd. Nuenen zet vooral in op toeristen die langer (dan een paar uur) willen verblijven.

Uitgangspunten: bescherming, behoud en het versterken van de belevingswaarde van het erfgoed staan centraal, waarbij de gemeente investeert in het cultuurhistorische dorpslint van Park tot Roosdonck. Het erfgoed van Van Gogh mag worden gezien, maar moet niet toeristisch worden 'uitgemolken'.

Wonen en ruimtelijke planvorming

Nuenen is een aantrekkelijke gemeente voor met name gezinnen en dit willen we ook blijven. Met de ontwikkeling van Nuenen-West ontstaan voor hen nieuwe mogelijkheden. Daarnaast komen in de bestaande voorraad woningenvrij voor hen door doorstroming. Nieuwe grootschalige uitbreidingslocaties zijn niet voorzien. Nuenen stuurt niet actief op bevolkingsgroei (kwantiteit), maar op een kwalitatieve toevoeging aan het bestaande aanbod die aansluit bij de behoefte van de Nuenense gemeenschap en passend is bij het dorps karakter. Daarbij is aandacht om te komen tot een meer gedifferentieerde woningbouwvoorraad. Hierop wordt verder ingegaan onder de opgave vitale samenleving (par. 3.2). De groene en dorps kernkwaliteiten van gemeente Nuenen c.a. kunnen op gespannen staan met woningbouwontwikkeling. Daarom wordt primair ingezet op de transformatie van bestaande gebouwen zoals leegstaande winkels en vrijkomende agrarische bebouwing. Daarnaast is zorgvuldige inbreiding nodig met respect voor de kernkwaliteiten. Vooral de kern van Nuenen



biedt hiervoor kansen. Als het voorziet in de behoefte zijn kleinschalige uitbreidingen (met name voor Gerwen en Nederwetten) niet uitgesloten.

Uitgangspunten: er wordt ingezet op de voorkeursvolgorde van transformatie, inbreiding en uitbreiding om woningen toe te kunnen voegen met respect voor het groene en dorpse karakter.

Een nog aantrekkelijker centrum van Nuenen

Het centrum van Nuenen is aantrekkelijk en heeft veel voorzieningen. Maar ook in Nuenen is leegstand zichtbaar, vooral als gevolg van transformatie van de detailhandel (internetverkoop). De gemeente heeft daar geen invloed op, maar kan wel aansturen op een compact centrum, de transformatie van leegstaand vastgoed en een aantrekkelijke uitstraling en inrichting van de openbare ruimte. Dit betreft met name de parken en de linten. Vanuit de mobiliteitsvisie wordt gestreefd naar een autoluw, fietsvriendelijk en leefbaarder centrum. Bijzondere aandacht gaat uit naar het gebied van het Park en het Klooster als de centrale ontmoetingsplek. Het versterken van de samenhang van het Park in relatie tot de verkeersfunctie een brede inzet van het Klooster en ontwikkeling van de kloostertuin is hierbij een belangrijk aandachtspunt.

Uitgangspunt: een levendig, aantrekkelijk en compact centrum met het Park en het Klooster als centrale ontmoetingsplek. Onderdeel hiervan is een autoluw centrum, waarvoor de maatregelen momenteel worden uitgewerkt (Module Centrumverkeer en parkeren van de mobiliteitsvisie). Deze zijn leidend voor de toekomstige ruimtelijke ontwikkeling

Warmtetransitie

Met de presentatie van het Klimaatakkoord kwam de warmtetransitie in een stroomversnelling. Er is afgesproken dat gemeenten met betrokken stakeholders uiterlijk eind 2021 een Transitievisie Warmte opstellen. Hierin leggen ze het tijdpad vast voor een (stapsgewijze)

aanpak richting aardgasvrije wijken voor 2050. Gemeente Nuenen c.a. stelt voor eind 2021 Transitievisie Warmte op waarbij de inwoners actief worden betrokken. Er wordt gestreefd naar maatregelen die naast minder CO₂ uitstoot/lager energieverbruik ook bijdragen aan een verhoging van het wooncomfort (gezonde leefomgeving) en lagere lasten op lange termijn. In elk geval heeft verduurzaming (isolatie, zonnepanelen) van woningen de aandacht. Zo mogelijk wordt werk met werk gemaakt door woningen te verduurzamen wanneer er sprake is van renovatie of levensloopbestendig maken.

Uitgangspunt: de gemeente Nuenen c.a. stelt voor eind 2021 een Transitievisie Warmte op, met betrokkenheid van de inwoners en aandacht voor meer koppelkansen zoals verbetering van het verblijfsklimaat en levensloopbestendig maken van woningen.

3.2 Vitale samenleving

Iedereen doet mee

De sociale cohesie binnen de Nuenense gemeenschap is sterk; meedoen en bijdragen zijn vanzelfsprekend. De gemeenschap speelt hierin zelf een belangrijke rol. Maar de gemeenschap sprak ook zorgen uit of dit in stand kan worden gehouden. Het is bijvoorbeeld voor verenigingen lastig om aan (voldoende) vrijwilligers te komen. De gemeente is faciliterend voor de ondersteuning van het verenigingsleven, mantelzorgers en vrijwilligers en (mede)verantwoordelijk voor voldoende geschikte sport- en multifunctionele accommodaties van voldoende kwaliteit, passend bij de schaalgrootte van Nuenen. Deze accommodaties moeten ook voor senioren, mindervaliden e.d. toegankelijk zijn. Een vitale samenleving is ook een gezonde samenleving. De gemeente Nuenen c.a. wil daarom dat er in de openbare ruimte voldoende, gevarieerde en veilige ruimte voorhanden is om elkaar te ontmoeten en te spelen en bewegen. Daarnaast wil zij dat er een evenredig verdeeld aanbod van speelvoorzieningen en sportaccommodaties aanwezig is.



Uitgangspunt: iedereen doet mee in Nuenen en iedereen telt mee in Nuenen. Initiatieven voor een vitale samenleving worden gefaciliteerd op basis van eigenaarschap binnen de Nuenense samenleving. De gemeente ondersteunt gepaste voorzieningen per kern en de openbare ruimte nodigt uit tot 'het elkaar ontmoeten', spelen en bewegen.

Woonbehoefte

Van oudsher is Nuenen populair als woonomgeving vanwege het groene, dorpse karakter en de aanwezigheid van ruime eengezinswoningen met royale tuinen (vooral in de duurdere koopsector). Dit past bij de kernkwaliteiten van Nuenen en dit willen wij behouden. Om ervoor te zorgen dat iedereen in Nuenen mee kan doen is het wel nodig om nadrukkelijker in te zetten op de woonbehoefte van alle doelgroepen in gemeente Nuenen c.a.. Door de vergrijzing stijgt de vraag naar gelijkvloerse, levensloopbestendige woningen, maar ook naar intramurale woonvormen² en diverse tussenvormen. Kleinere woningen en appartementen zijn nodig om Nuenense jongeren van betaalbare woonruimte te kunnen voorzien. Daarnaast is er sprake van een 'mismatch' op de woningmarkt voor bijzondere doelgroepen zoals de Sinti en arbeidsmigranten. Dit alles vraagt om een meer gedifferentieerde woningvoorraad ten opzichte van de huidige voorraad.

Uitgangspunt: de gemeente Nuenen c.a. zet in op extra woningen die iets 'toevoegen' voor de maatschappij; andersoortig naar woningtype en prijs. Niet 'meer van hetzelfde' derhalve. De nadruk ligt op de ontwikkeling van relatief kleine, levensloopbestendige woningen zoals appartementen waarmee zowel ouderen als jongeren zijn geholpen. Ook mengvormen (jong en oud, regulier en zorg) worden gestimuleerd.

Evenementen

Een 'gezellig' Nuenen wordt gekenmerkt door de vele evenementen. Er zijn de reguliere evenementen zoals braderieën en typische Nuenense evenementen als de kermis, de Van Gogh Loop en de veulenkeuring in Gerwen. Daarnaast is er ruimte voor grotere beeldbepalende evenementen zoals Bloem en Tuin. Dit sluit ook goed aan bij de kernkwaliteiten van een 'groen' Nuenen. Ook bij evenementen is van belang is dat iedereen mee kan doen. Dat geldt voor de toegankelijkheid. Maar het gaat er ook om de inwoners te betrekken die niet deelnemen maar mogelijk wel hinder ondervinden door bijvoorbeeld geluidsoverlast, veiligheid en parkeeroverlast.

Uitgangspunt: evenementen zijn een belangrijk onderdeel voor een gezellig Nuenen en worden daarom zo veel als mogelijk gefaciliteerd met aandacht voor inclusiviteit en de omgeving.

3.3 Robuust landschap

Natuurontwikkeling

In het buitengebied van de gemeente Nuenen c.a. maakt een groot aantal gebieden deel uit van het Nationaal Natuur Netwerk (NNN). Nuenen wil de waardevolle landschappen en natuurgebieden behouden en waar mogelijk versterken. Drager voor ontwikkeling zijn de natuurlijke Noord-Zuid gerichte structuren. De landschappen en natuurgebieden aan weerszijden van de gemeente worden versterkt (aan de Westkant door de Dommel en de oostkant door de heide- en bosrand en de Hoodonksche Beek). De ontwikkelingen van landschap en natuur worden zoveel mogelijk gekoppeld aan maatregelen die nodig zijn in het kader van klimaatverandering en recreatie. Recreatie en sporten in het buitengebied dragen ook bij aan een gezonde leefomgeving.

Uitgangspunt: de bestaande natuurgebieden worden behouden en versterkt, waarbij zoveel mogelijk de koppeling wordt gemaakt met klimaatadaptie (bijvoorbeeld vasthouden en bergen van water) en recreatie (bijvoorbeeld door het verbeteren van recreatieve routes).

Landbouw

Nuenen gaat voor een toekomstbestendige ontwikkeling van het landelijk gebied. Dit betekent dat het landgebruik in balans is met de natuurlijke systemen. De grondgebonden landbouw³ is en blijft een economische en landschappelijke drager voor het buitengebied. Intensivering van niet-grondgebonden veehouderij lijkt binnen gemeente Nuenen c.a. niet reëel en wordt ook niet gestimuleerd. Een deel van de agrariërs stopt of bouwt af. Omschakeling en nevenfuncties worden gestimuleerd mits deze aansluiten bij de kernkwaliteiten van gemeente Nuenen c.a.. Denk hierbij bijvoorbeeld aan combinaties van agrarisch gebruik en zorgfuncties of recreatie. Het zou er in sommige gevallen ook op neer kunnen komen dat de boeren zonneweides op hun landbouwgrond willen. Nuenen moet onderzoeken hoe ze daar mee om wil gaan (zie ook de volgende alinea). Voor vrijkomende agrarische bebouwing zijn ook bijzondere woonmilieus een optie.

Uitgangspunt: een grondgebonden landbouw in balans met de natuurlijke systemen als economische en landschappelijke drager van het buitengebied. Omschakeling en nevenfuncties voor stoppende en afbouwende agrariërs worden zoveel mogelijk gefaciliteerd, mits het groene karakter van het buitengebied niet onevenredig wordt aangetast.

Energietransitie

Gemeente Nuenen c.a. heeft in elk geval de aandacht voor het benutten van daken en gevels voor zonnepanelen. Maar dit zal onvoldoende blijken voor het behalen van de doelstellingen van een klimaat neutrale regio in 2050. Het dorpse en groene karakter van Nuenen kan op gespannen voet komen te staan met de ruimtelijke effecten van zonnenvelden en windmolens die mogelijk nodig zijn om als gemeente bij te dragen aan de energietransitie. Er wordt terughoudend omgegaan met initiatieven voor windmolens en zonnenvelden. Daar waar initiatieven worden toegestaan is een zorgvuldige inpassing nodig waarbij de realisatie niet ten koste gaat van de kernkwaliteiten van de gemeente Nuenen c.a.. Daarnaast wordt er naar gestreefd dat projecten in het kader van de energietransitie ook bijdragen aan andere doelen zoals biodiversiteit. Welke aanvullende maatregelen voor nodig zijn, wordt nader uitgewerkt in het kader van de RES (Regionale Energie Strategie).

Uitgangspunt: de gemeente Nuenen c.a. onderzoekt in het kader van de RES wat de mogelijkheden zijn voor grootschalige duurzame energie opwekking op haar eigen grondgebied. Met initiatieven die de kernkwaliteiten van Nuenen nadelig beïnvloeden, zal terughoudend worden omgegaan. De uitgangspunten van de nota Duurzaamheid en de uitkomsten van de RES worden (voor zover gereed) meegenomen in de Omgevingsvisie.

² Intramurale zorg (letterlijk: zorg binnen de muren) is gezondheidszorg die gedurende een onafgebroken verblijf van meer dan 24 uur wordt geboden in een zorginstelling zoals een ziekenhuis, verpleeghuis of verzorgingshuis.

³ Een agrarisch bedrijf dat zijn landbouwproductie (plantaardig-dierlijk) voortbrengt via eigen uitbating van landbouwgronden in de directe omgeving van het bedrijf.

3.4 Nuenen in Brainport

Hoogwaardige woongemeente

Brainport groeit en bloeit als top-technologie regio van wereldformaat. Brainport is echter meer dan techniek. De thema's in Eindhoven (innovatie en design) vult Nuenen aan met haar kernkwaliteiten (dorps, groen, gezellig en rust). Nuenen is de woonomgeving voor mensen die binnen de regio zoeken naar rust en ruimte afgewisseld met de dynamiek van de stad en graag onderdeel willen uitmaken van een warme gemeenschap. Nuenen-West levert een belangrijke bijdrage aan de woningbouwopgave van Brainport in lijn met de Woondeal en regionale afspraken. De focus op een hoogwaardige woonomgeving brengt met zich mee dat Nuenen, behoudens de lopende ontwikkeling van Eeneind-West, niet in de ontwikkeling van nieuwe bedrijventerreinen voorziet. Ten aanzien van bestaande bedrijventerreinen ligt de focus op kwaliteitsverbetering en veiligheid (bedrijventerrein Eeneind) en transformatie naar andersoortige bedrijven; in het geval van het terrein Berkenbos gaat het om kantoren en wonen.

Uitgangspunt: in lijn met de Visie Nuenen c.a. profileert Nuenen zich nadrukkelijk als hoogwaardige woongemeente binnen Brainport. Een uitbreiding van bedrijventerreinen past hier niet bij. Wel kwaliteitsverbetering van bestaande terreinen.

Groene ruimte van Brainport

Het buitengebied van onder andere de gemeente Nuenen c.a. (en aansluitend daarop het buitengebied van de gemeente Son en Breugel en gemeente Geldrop Mierlo) wordt gezien als dé 'groene ruimte' van het stedelijk gebied van Eindhoven en Helmond. Om meerdere redenen is de functie van 'groene ruimte' belangrijk voor de regio. Als (klimaat)robuust landschap biedt de 'groene ruimte' ruimte aan water, in de toekomst mogelijk aan energieopslag en helpt het hittestress voorkomen. Ook voorkomt de 'groene ruimte' dat het stedelijk gebied aan elkaar groeit. Een groen gebied nabij de stad is een belangrijke voorwaarde voor een aantrekkelijke woonomgeving in de regio. Het Dommeldal krijgt een waardevolle functie als natuurpark in stedelijk gebied met recreatief medegebruik. In het grootschalige landschap van Landgoed Gulbergen zijn ook meer (bezoekers) intensieve vormen van recreatie mogelijk.

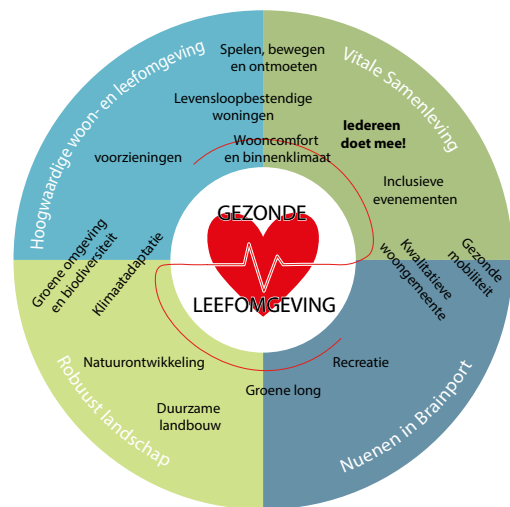
Uitgangspunt: de gemeente Nuenen c.a. fungeert als 'groene ruimte' voor Brainport met mogelijkheden voor meer extensieve vormen van recreatie in het Dommeldal en meer intensieve vormen voor recreatie in het Landgoed Gulbergen.

Bereikbaarheid

Veel werknemers van de Brainport wonen in Nuenen vanwege de hoogwaardige woonomgeving. Hiermee is Nuenen een forenzenplaats met een groeiende bevolking en stijgt de vraag naar mobiliteit. In de huidige situatie worden er al bereikbaarheidsproblemen ervaren tijdens de spits. De bereikbaarheid en de opgave van een hoogwaardige woonomgeving houden sterk verband met elkaar. Enerzijds willen we met alle vervoerswijzen snel van en naar de stad. Anderzijds merken we de nadelen als gevolg van buurgemeenten die dit ook willen (en ondervindt Eindhoven dezelfde nadelen in hevige mate). De leefbaarheid staat onder toenemende druk als gevolg van het autoverkeer. Een brede regionale aanpak is nodig om Nuenen in de toekomst bereikbaar te houden én de hoogwaardige woon- en leefomgeving te behouden. Regionaal en lokaal wordt hieraan gewerkt door onder meer smart

mobility voor alle vervoerswijzen via projecten en subsidies vanuit de Bereikbaarheidsagenda en -akkoord. Nuenen draagt hieraan bij, sluit op voorhand geen maatregelen uit, maar stelt wel als voorwaarde dat maatregelen niet ten koste mogen gaan van een gezonde leefomgeving. Gemeente Nuenen c.a. kan zelf vooral iets betekenen door het faciliteren van alternatieve vervoerswijzen: bijvoorbeeld snelle fietspaden die lokaal en regionaal betekenis hebben en ook bijdragen aan gezondheidsbevordering.

Uitgangspunt: de gemeente Nuenen c.a. draagt bij aan de regionale bereikbaarheidsagenda en zet in op alle modaliteiten van vervoer. Op voorhand worden geen maatregelen uitgesloten, met als voorwaarde dat deze maatregelen niet ten koste mogen gaan van een gezonde leefomgeving.



Figuur 3.1 gezondheid als verbindende factor tussen de opgaven in het fysieke domein.

3.5 Gezondheid als verbindende factor

Vanuit de Omgevingswet krijgt de gemeente de basistaak de kwaliteit van de fysieke leefomgeving te borgen. Bij ontwikkelingen moet altijd onderzoek plaatsvinden naar de gezondheidseffecten daarvan. Daarbij gaat het op de eerste plaats om 'gezondheidsbescherming', het borgen van milieukwaliteit en fysieke veiligheid. Nieuw is dat het beleid zich ook richt op de 'gezondheidsbevordering'. Hierbij gaat de gemeente de fysieke leefomgeving inzetten om een gezonde leefstijl te faciliteren. Bijvoorbeeld door de aanleg van goede fietspaden die uitnodigen om de fiets te pakken in plaats van de auto, de inzet van openbaar gebied om te bewegen en het monitoren van de luchtkwaliteit. Het begrip 'gezondheid' wordt nog breder opgevat: het gaat bijvoorbeeld ook om sociale cohesie en het bevorderen van zelfredzaamheid. Gezondheid is daarmee de verbindende factor voor alle opgaven in het fysieke domein. Figuur 3-1 geeft een samenvatting van gezondheid als verbindende factor tussen de hiervoor beschreven opgaven.

Uit een eerste verkenning met het expertteam gezondheid blijkt dat de gemeente een faciliterende en stimulerende rol in moet nemen voor initiatieven waarvoor eigenaarschap is binnen de Nuenense samenleving.

Uitgangspunt: de gemeente Nuenen c.a. is verantwoordelijk voor haar wettelijke taak de leefomgeving te beschermen en is hierbij kritisch op de effecten voor gezondheid en veiligheid. Aanvullend faciliteert ze actief ideeën uit de samenleving voor het bevorderen van een gezonde leefomgeving. De gemeenteraad stelt het beleidskader vast en geeft aan of programma's moeten starten als uitvoering van beleid of om nieuw beleid te ontwikkelen voor een gezonde fysieke leefomgeving.

4. Het proces

In dit hoofdstuk wordt het proces beschreven van respectievelijk de totstandkoming van de omgevingsvisie en de doorwerking van de omgevingsvisie.

4.1 Proces totstandkoming omgevingsvisie

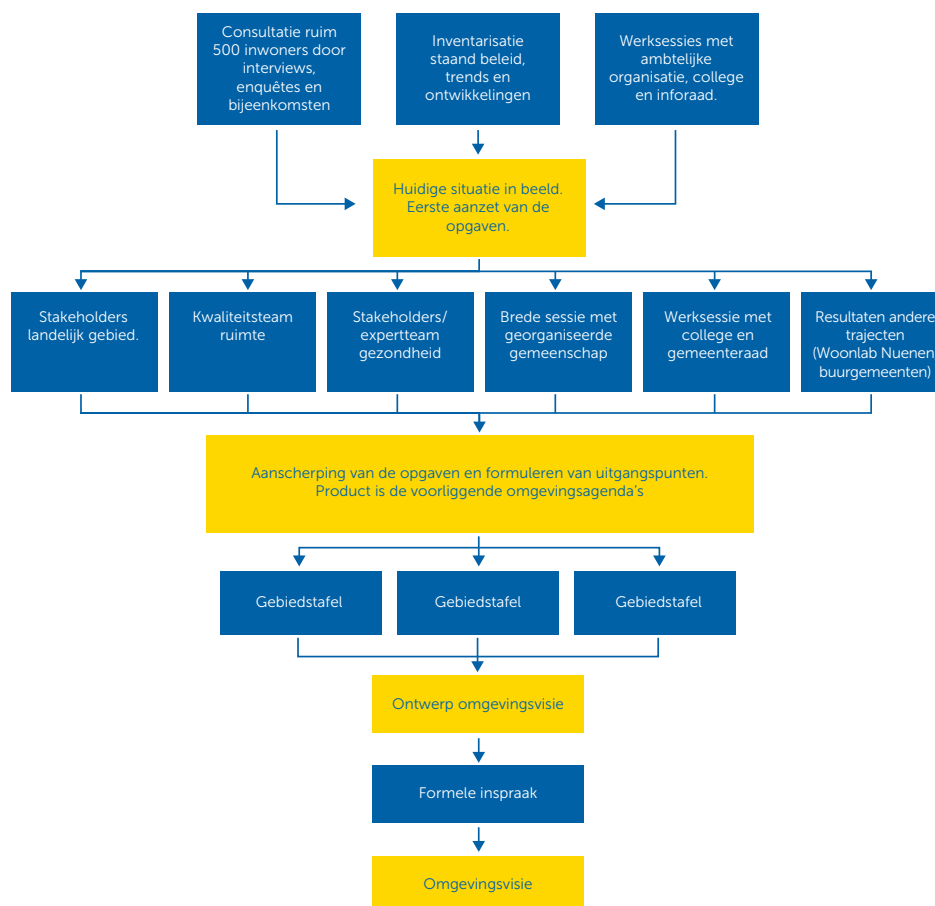
De Omgevingswet gaat ervan uit dat zowel de gemeente als de gemeenschap verantwoordelijk zijn voor de fysieke leefomgeving. Ook volgt uit de wet dat belanghebbenden (burgers, bedrijven, maatschappelijke organisaties en andere overheden) in een vroegtijdig stadium worden betrokken.

Vanuit die gedachte komt de omgevingsvisie samen met inwoners, ondernemers en partners tot stand. Uitgangspunt is dat bij elke fase een geschikte vorm van participatie wordt toegepast. Hierbij wordt nadrukkelijk gestreefd naar een goede afspiegeling van de Nuenense gemeenschap. Bij elke fase is ook intern geparticipeerd (ambtelijk, college en raad). Hierbij geldt de kanttekening dat er divers is opgehaald, maar dat bepaalde doelgroepen lastig konden worden bereikt. Dit is een aandachtspunt voor het vervolgtraject. Het bereiken van de jongeren heeft hierbij bijzondere aandacht. Het proces van de totstandkoming van de omgevingsvisie is weergegeven in figuur 4-1. Onderstaand is de participatie per fase toegelicht:

- In de eerste helft van 2019 is er vooral breed input opgehaald. In deze fase is gezocht naar de kwaliteiten, wensen en aandachtspunten binnen de gemeente. Hierbij lag de focus op de individuele inwoner en ondernemer. Er zijn interviews

gehouden langs de sportvelden, bij de supermarkt en in de kroeg. Maar er waren ook bijeenkomsten met de ouderenbonden en met de basisscholen.

- In de tweede helft van 2019 is er meer de diepte ingegaan. Zo is er met stakeholders gesproken over het landelijk gebied. Met een grote groep van de georganiseerde gemeenschap, zoals verenigingen en belangengroepen, is gesproken over dilemma's en opgaven. Een expertteam gezondheid deed een eerste verkenning naar gezondheid en een vitale samenleving. Ook zijn de resultaten van andere participatietrajecten, zoals het Woonlab Nuenen, meegenomen in de uitwerking van deze omgevingsagenda.
- In de eerste helft van 2020 wordt de omgevingsvisie gebiedsgericht uitgewerkt. Ook hierbij vindt participatie plaats aan zogeheten gebiedstafels (zie paragraaf 4.2).
- De participatie komt niet in de plaats van de formele inspraak. De ontwerp-omgevingsvisie wordt conform de gemeentelijke inspraakverordening voor zes weken ter inzage gelegd. Naar verwachting is dit in het 3e kwartaal van 2020. Ook wordt het document naar de verschillende partners gestuurd in het kader van vooroverleg.
- De omgevingsvisie inclusief de reacties uit de inspraak en het vooroverleg wordt vastgesteld door de gemeenteraad (naar verwachting eind 2020). Hiermee beschikt gemeente Nuenen met de inwerkingtreding van de Omgevingswet in 2021 over een omgevingsvisie.



Figuur 4.1 het totstandkomingsproces van de omgevingsvisie.

4.2 Gebiedstafels

De betekenis van de opgaven en uitgangspunten verschilt per gebied. In Nederwetten zijn bijvoorbeeld andere inspanningen nodig voor het bereiken van een hoogwaardige woon- en leefomgeving dan in Nuenen. Ook de kernkwaliteiten kunnen per gebied verschillen. Het groene karakter van Landgoed Gulbergen is bijvoorbeeld van een andere aard dan het Dommeldal. Om deze reden wordt de omgevingsvisie gebiedsgericht uitgewerkt. Aan gebiedstafels wordt hiervoor het gesprek gevoerd met stakeholders van desbetreffende gebieden zoals inwoners en dorpsraden. De resultaten worden uiteindelijk in een kaartbeeld weergegeven in de omgevingsvisie.

4.3 Doorwerking van de omgevingsvisie

De omgevingsvisie vertelt de hoofdzaak van het te voeren beleid en de voorgenomen ontwikkeling van fysieke leefomgeving. Tegelijkertijd biedt de omgevingsvisie het kader ter handhaving van de kwaliteit van de fysieke leefomgeving. Kortom, de omgevingsvisie draagt bij aan het vinden van de balans tussen het benutten en beschermen van de fysieke leefomgeving. Het behouden van deze balans is echter een continu proces en daarvoor is veel meer nodig dan alleen het vaststellen van de omgevingsvisie. Daarom is het goed om vooruit te kijken: hoe komen de gewenste ontwikkeling tot stand? Wie staat daarvoor aan de lat? En hoe kan de kwaliteit worden gewaarborgd?

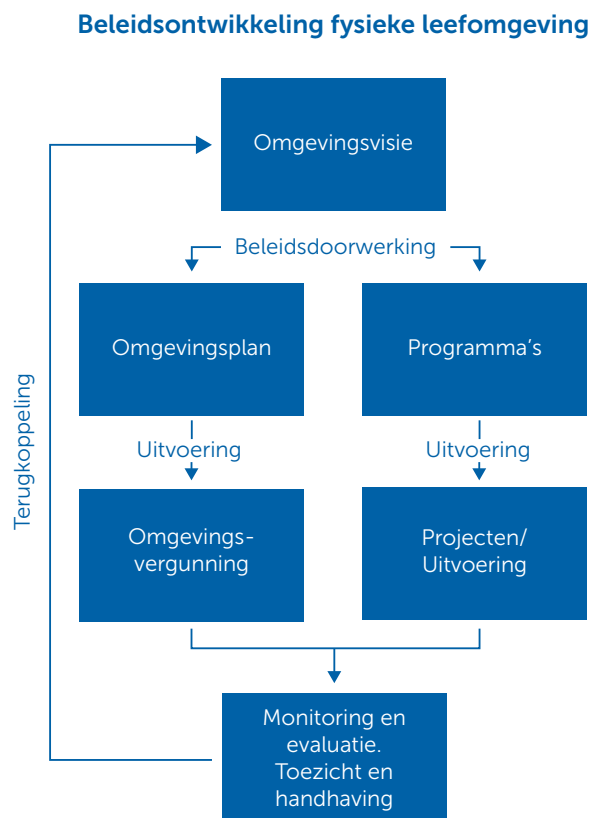
De Omgevingswet biedt hiervoor een aantal instrumenten:

- de omgevingsvisie legt het fundament voor het omgevingsplan. Het omgevingsplan bevat alle regels over de fysieke

leefomgeving die de gemeente stelt binnen haar grondgebied. Per gemeente is er 1 omgevingsplan;

- bouwplannen en ander activiteiten worden getoetst aan het omgevingsplan. Als deze niet passen, dan vormt de omgevingsvisie het afwegingskader voor afwijking van het omgevingsplan;
- de gemeente kan in de omgevingsvisie aangeven dat ze elementen ervan in een programma gaat uitwerken. Huidig beleid, zoals het Gemeentelijke Rioleringsplan of mobiliteitsbeleid kan bijvoorbeeld worden aangemerkt als programma onder de Omgevingswet. Ook kan worden gedacht aan nieuwe programma's, die aansluiten bij de uitgangspunten van de omgevingsvisie zoals een programma gezondheid, of een programma gericht op de ontwikkeling van een specifiek gebied zoals het centrum van Nuenen.

De Omgevingswet benadrukt het belang van het monitoren van de beleidsdoelen en ambities (die ook nog nader worden geconcretiseerd in programma's en het omgevingsplan). De terugkoppeling van deze monitoring leidt al dan niet tot het bijstellen van de omgevingsvisie. De ambities kunnen bijvoorbeeld naar beneden worden bijgesteld, of aanvullende programma's en budget kunnen nodig zijn. Op deze manier blijft de omgevingsvisie steeds up-to-date. De Omgevingswet noemt dit de beleidscyclus. De plek van de omgevingsvisie in de beleidscyclus van gemeente Nuenen c.a. is weergegeven in figuur 4-2.



Figuur 4.2 de omgevingsvisie als onderdeel van de beleidscyclus.



Gemeente Nuenen